

Ministerstvo pôdohospodárstva a rozvoja vidieka SR

Dobrovičova č. 12, 812 66 BRATISLAVA

Štátna veterinárna a potravinová správa SR

Botanická č. 17, 842 13 Bratislava

Národný kontrolný program pre africký mor ošipaných v diviacej populácii na Slovensku v roku 2019

Predložil:



prof. MVDr. Jozef Bíreš DrSc.

Hlavný veterinárny lekár SR

Schválil:



Ing. Gabriela Matečná

**Podpredsedníčka vlády SR
Ministerka pôdohospodárstva
a rozvoja vidieka SR**

Bratislava, december 2018

Národný kontrolný program pre africký mor ošípaných v diviačej populácii na Slovensku.

1. Zákonné právomoci.
2. Finančné zabezpečenie.
3. Výsledky epizootologického šetrenia.
4. Vymedzenie rizikovej oblasti.
5. Opatrenia prijaté na zabránenie šírenia choroby.
6. Rozsah vykonávaného monitoringu a spôsob vykonania epizootologického vyšetrenia u diviačej zveri.
7. Program dohľadu a preventívnych opatrení prijatých v chovoch umiestnených v infikovanej oblasti.
8. Úlohy orgánov štátnej správy a Slovenskej poľovníckej komory pri eradikácii AMO v diviačej populácii.
9. Požiadavky na zabránenie šírenia choroby poľovníkmi.
10. Spôsob informovania poľovníkov a verejnosti o prijatých opatreniach.
11. Vyhodnocovanie plnenia plánu odbornou skupinou.
12. Prílohy

1. Zákonné právomoci.

1.1. Právny rámec pre kontrolu AMO je obsiahnutý v týchto dokumentoch

- zákon č. 39/2007 Z.z. o veterinárnej starostlivosti v znení neskorších predpisov (ďalej len „zákon č. 39/2007 Z.z.“)
- nariadenie vlády Slovenskej republiky č. 277/2003 Z. z. o opatreniach na tlmenie afrického moru ošípaných
- zákon č.274/2009 o poľovníctve a o zmene a doplnení niektorých zákonov

2. Finančné zabezpečenie.

2.1. Finančné zabezpečenie plánu eradikácie AMO v diviacej populácii je zabezpečené z rozpočtu Štátnej veterinárnej a potravinovej správy SR.

- vyplácanie náhrady za ulovené a nájdené uhynuté diviaky prostredníctvom regionálnych veterinárnych a potravinových správ (ďalej len „RVPS“) a následným predložením na refakturáciu na ŠVPS SR
- laboratórna diagnostika prostredníctvom ŠVPS SR

3. Výsledky epizootologického šetrenia.

3.1. Epidemiologická situácia v Európe.

Africký mor ošípaných sa v roku 2018

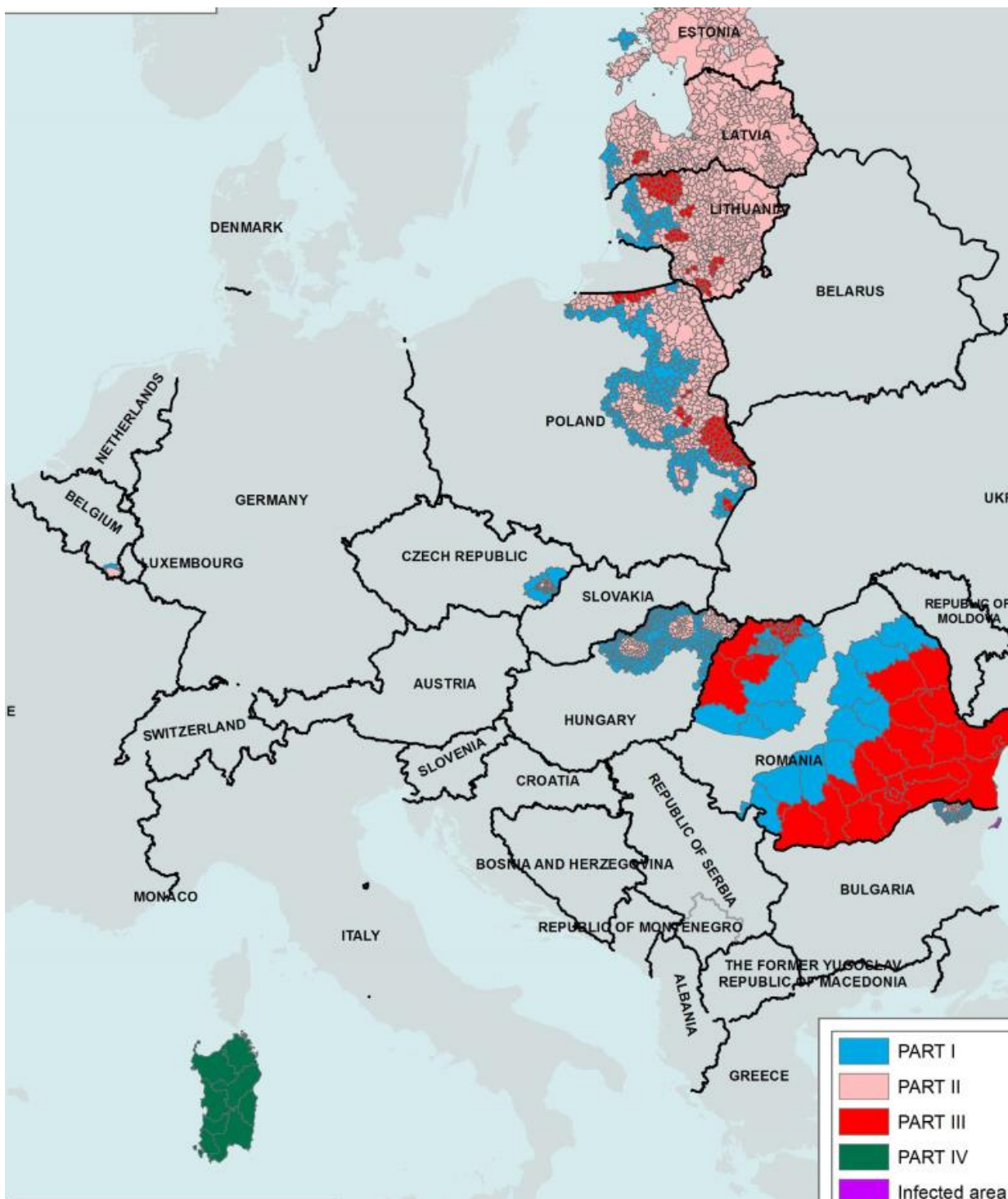
Africký mor ošípaných (AMO) je vírusová, vysoko kontagiózna infekcia domácich ošípaných, európskych diviakov, amerických diviakov a afrických divo žijúcich sviňovitých (prasa bradavičnaté, diviak štetinatý, diviak madagaskarský, diviak pralesný). Prejavuje sa rýchlym priebehom, s vysokými horúčkami, celkovou apatiou, slabosťou, inapetenciou, hnačkami, pneumóniou a krvácaninami rôznej veľkosti a tvaru v podkoží, na slizniciach, serózach a v tkanivách rôznych orgánov. Vyznačuje sa vysokou morbiditou a mortalitou (85 až 100%). AMO je veľkou hrozbou pre chov domácich ošípaných a výkon poľovníctva nielen u diviačej zveri. V prípade výskytu AMO sa v ohnisku nákazy usmrcujú všetky domáce ošípané a zastavuje resp. obmedzuje sa obchodovanie so živými ošípanými, spermou, vajčkami, embryami, bravčovým mäsom a výrobkami z bravčového mäsa. Pri potvrdení choroby u diviačej zveri sa zastavuje resp. reguluje poľovania nielen na diviakov, ale aj ostatnú voľne žijúcu zver, obmedzuje sa pohyb v lese a zastavuje sa obchodovanie z mäsom od diviakov vrátane produktov.

Na územie Európskej únie (Pobaltské krajiny a Poľsko) prenikol africký mor ošípaných v roku 2014 prostredníctvom infikovaných diviakov z územia Bieloruska a Ruskej federácie. Potvrdzovanie nových a nových prípadov do roku 2018 sa stalo prakticky bežným.

Pri hodnotení rizika zavlečenia nákazy bola Slovenská republika už takmer „obkolesená“ krajinami, ktoré vírus na svojom území diagnostikovali a má jednu z najhorších pozícií z hľadiska prenosu nákazy z okolitých štátov - Česká republika, Poľsko, Ukrajina. Podľa štatistík sa v roku 2018

Diagnostikované koncu novembra 2018 boli štátoch EÚ ohniská ako u domácich ošípaných – 1404 ohnisk (najviac v Rumunsku - spolu 1125 ohnisk), tak aj u diviačej zveri – 4748 prípadov. (najviac PL -2184, Litva – 1336, Lotyšsko- 616, Estónsko – 214, Rumunsko - 121 Čo je pre Slovensko veľmi rizikové, sú výskyty na Ukrajine v roku 2018 v blízkosti hraníc HU/RO, resp. u diviakov v Maďarsku v blízkosti hraníc so Slovenskom. V roku 2018 – od apríla 2018 novo potvrdený výskyt u diviakov v Maďarsku – spolu ku koncu novembra 2018 evidujú 62 pozitívnych diviakov. Dňa 13.9.2018 bol potvrdený africký mor ošípaných (AMO) u uhynutého diviaka v Belgicku. Infikovaná oblasť sa nachádza na hraniciach Belgicka, Francúzska a Luxemburska v ardénskej oblasti. Belgicko a Európska komisia prijali nevyhnutné veterinárne opatrenia na zabránenie šírenia AMO v súlade s platnou európskou legislatívou (SMERNICA RADY 2002/60/ES, VYKONÁVACIE ROZHODNUTIE KOMISIE 2014/709/EÚ). Koncom decembra 2018 evidovali belgické authority takmer 300 pozitívnych diviakov.

Mapa výskytu (regionalizácia) AMO: zdroj Európska Komisia (december 2018)



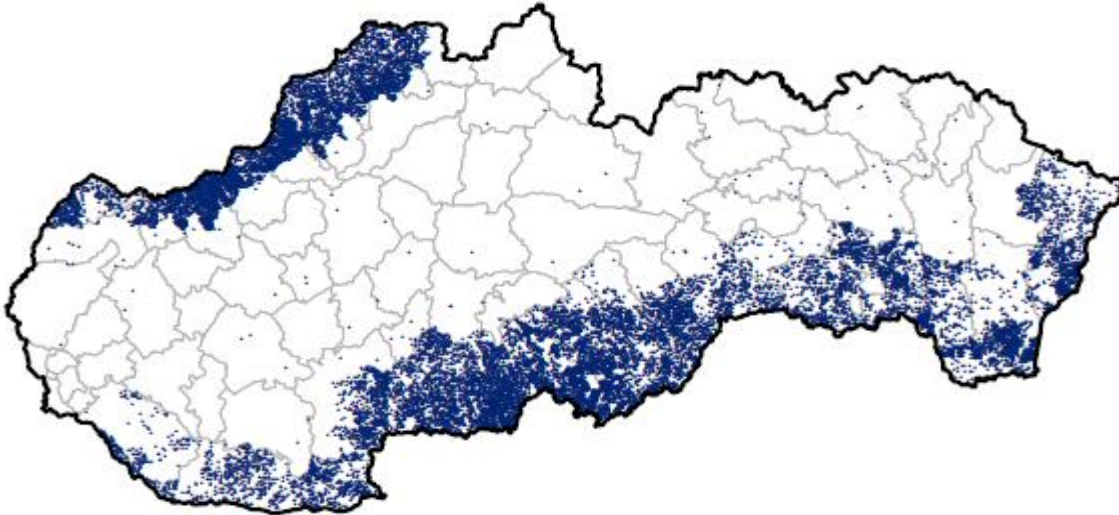
Modré časti - rizikové oblasti bez výskytu, ružové časti - výskyt u diviacej zveri, červené časti - výskyt aj u domácich ošípaných

3.2. Prehľad virologicky a sérologicky pozitívnych nálezov v SR.

I napriek komplikovanej situácii v okolitých krajinách na území SR nebol historicky nikdy potvrdený ani virologicky ani serologicky pozitívny nález na AMO.

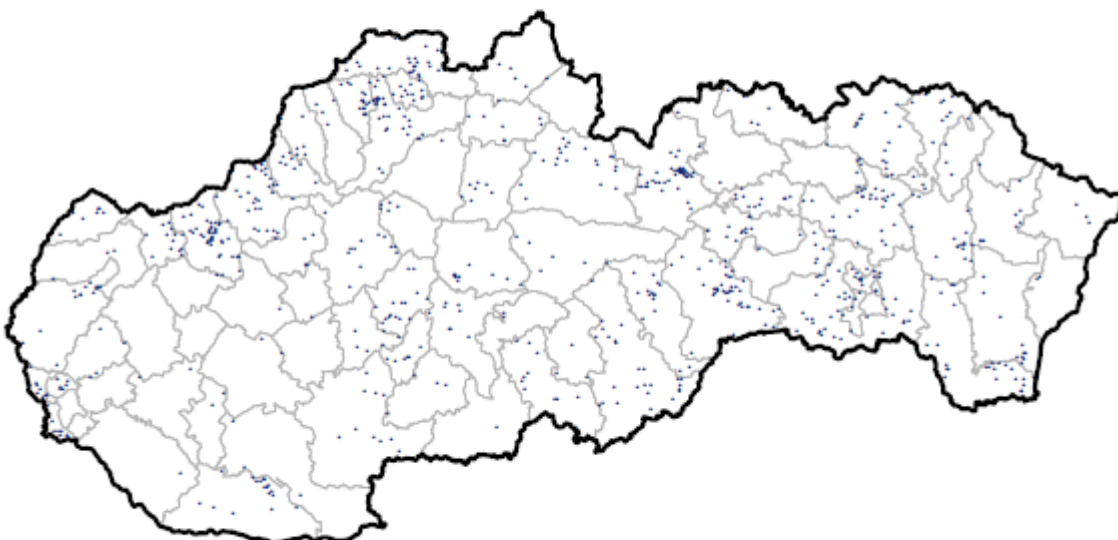
Geografický pôvod vzoriek od diviakov zaslaných na detekciu vírusu ASF a protilátok proti vírusu ASF na Slovensku v roku 2018 - aktívny monitoring

detekcia vírusu



Geografický pôvod vzoriek od diviakov zaslaných na detekciu vírusu ASF a protilátok proti vírusu ASF na Slovensku v roku 2018 - pasívny monitoring

detekcia vírusu



Aktívny monitoring (uložené diviaky) AMO u diviakov v Slovenskej republike v roku 2018

AMO rok 2018		detekcia protilátok			detekcia vírusu		
Kod	okres	negatívne	pozitívne	spolu vyš.	negatívne	pozitívne	spolu vyš.
B1	Bratislava I.	0	0	0	0	0	0
B2	Bratislava II.	0	0	0	0	0	0
B3	Bratislava III.	0	0	0	0	0	0
B4	Bratislava IV.	0	0	0	0	0	0
B5	Bratislava V.	0	0	0	0	0	0
MA	Malacky	1	0	1	1	0	1
PK	Pezinok	0	0	0	0	0	0
SC	Senec	0	0	0	0	0	0
TT	Trnava	2	0	2	2	0	2
DS	Dunajská Streda	215	0	215	215	0	215
GA	Galanta	0	0	0	0	0	0
HC	Hlohovec	0	0	0	0	0	0
PN	Piešťany	0	0	0	0	0	0
SE	Senica	56	0	56	57	0	57
SI	Skalica	352	0	352	358	0	358
TN	Trenčín	941	0	941	954	0	954
BN	Bánovce nad Bebravou	0	0	0	0	0	0
IL	Ilava	701	0	701	709	0	709
MY	Myjava	334	0	334	338	0	338
NM	Nové Mesto nad Váhom	859	0	859	879	0	879
PE	Partizánske	2	0	2	2	0	2
PB	Považská Bystrica	461	0	461	480	0	480
PD	Prievidza	3	0	3	3	0	3
PU	Púchov	767	0	767	781	0	781
NR	Nitra	3	0	3	3	0	3
KN	Komárno	603	0	603	603	0	603
LV	Levice	970	0	970	970	0	970
NZ	Nové Zámky	408	0	408	408	0	408
SA	Šaľa	0	0	0	0	0	0
TO	Topoľčany	1	0	1	1	0	1
ZM	Zlaté Moravce	0	0	0	0	0	0
ZA	Žilina	220	0	220	224	0	224
BY	Bytča	502	0	502	520	0	520
CA	Čadca	597	0	597	606	0	606
DK	Dolný Kubín	1	0	1	2	0	2
KM	Kysucké Nové Mesto	189	0	189	195	0	195
LM	Liptovský Mikuláš	1	0	1	2	0	2
MT	Martin	0	0	0	0	0	0
NO	Námestovo	0	0	0	0	0	0
RK	Ružomberok	0	0	0	0	0	0
TR	Turčianske Teplice	0	0	0	0	0	0

TS	Tvrdošín	0	0	0	0	0	0
BB	Banská Bystrica	1	0	1	1	0	1
BS	Banská Štiavnica	9	0	9	9	0	9
BR	Brezno	1	0	1	1	0	1
DT	Detva	0	0	0	0	0	0
KA	Krupina	666	0	666	666	0	666
LC	Lučenec	1500	0	1500	1500	0	1500
PT	Poltár	581	0	581	581	0	581
RA	Revúca	604	0	604	604	0	604
RS	Rimavská Sobota	1925	0	1925	1925	0	1925
VK	Veľký Krtíš	1893	0	1893	1893	0	1893
ZV	Zvolen	157	0	157	157	0	157
ZC	Žarnovica	1	0	1	1	0	1
ZH	Žiar nad Hronom	3	0	3	3	0	3
PO	Prešov	62	0	62	63	0	63
BJ	Bardejov	1	0	1	3	0	3
HE	Humenné	49	0	49	49	0	49
KK	Kežmarok	3	0	3	3	0	3
LE	Levoča	4	0	4	5	0	5
ML	Medzilaborce	0	0	0	0	0	0
PP	Poprad	1	0	1	1	0	1
SB	Sabinov	0	0	0	0	0	0
SV	Snina	317	0	317	324	0	324
SL	Stará Ľubovňa	0	0	0	0	0	0
SP	Stropkov	2	0	2	2	0	2
SK	Svidník	2	0	2	2	0	2
VT	Vranov nad Topľou	2	0	2	5	0	5
K1	Košice I.	94	0	94	94	0	94
K2	Košice II.	21	0	21	21	0	21
K3	Košice III.	24	0	24	24	0	24
K4	Košice IV.	0	0	0	0	0	0
KS	Košice okolie	1457	0	1457	1458	0	1458
GL	Gelnica	41	0	41	41	0	41
MI	Michalovce	411	0	411	415	0	415
RV	Rožňava	657	0	657	657	0	657
SO	Sobrance	551	0	551	564	0	564
SN	Spišská Nová Ves	31	0	31	31	0	31
TV	Trebišov	1140	0	1140	1157	0	1157
SR	CELKOM	20400	0	20400	20573	0	20573

Pasívny monitoring (uhynuté diviaky) AMO u diviakov v Slovenskej republike za rok 2018

AMO rok 2018		detekcia protilátok			detekcia vírusu		
Kod	okres	negatívne	pozitívne	spolu vyš.	negatívne	pozitívne	spolu vyš.
B1	Bratislava I.	0	0	0	0	0	0
B2	Bratislava II.	0	0	0	0	0	0
B3	Bratislava III.	0	0	0	6	0	6
B4	Bratislava IV.	0	0	0	9	0	9
B5	Bratislava V.	0	0	0	11	0	11
MA	Malacky	1	0	1	14	0	14
PK	Pezinok	0	0	0	4	0	4
SC	Senec	0	0	0	0	0	0
TT	Trnava	0	0	0	0	0	0
DS	Dunajská Streda	0	0	0	1	0	1
GA	Galanta	0	0	0	2	0	2
HC	Hlohovec	0	0	0	0	0	0
PN	Piešťany	0	0	0	0	0	0
SE	Senica	4	0	4	4	0	4
SI	Skalica	8	0	8	8	0	8
TN	Trenčín	31	0	31	32	0	32
BN	Bánovce nad Bebravou	1	0	1	4	0	4
IL	Ilava	10	0	10	10	0	10
MY	Myjava	13	0	13	13	0	13
NM	Nové Mesto nad Váhom	40	0	40	41	0	41
PE	Partizánske	0	0	0	1	0	1
PB	Považská Bystrica	3	0	3	4	0	4
PD	Prievidza	0	0	0	12	0	12
PU	Púchov	8	0	8	8	0	8
NR	Nitra	0	0	0	2	0	2
KN	Komárno	13	0	13	17	0	17
LV	Levice	9	0	9	12	0	12
NZ	Nové Zámky	4	0	4	4	0	4
SA	Šaľa	0	0	0	2	0	2
TO	Topoľčany	0	0	0	1	0	1
ZM	Zlaté Moravce	0	0	0	0	0	0
ZA	Žilina	31	0	31	32	0	32
BY	Bytča	16	0	16	16	0	16
CA	Čadca	24	0	24	24	0	24
DK	Dolný Kubín	0	0	0	7	0	7
KM	Kysucké Nové Mesto	11	0	11	12	0	12
LM	Liptovský Mikuláš	0	0	0	21	0	21
MT	Martin	0	0	0	1	0	1
NO	Námestovo	0	0	0	6	0	6
RK	Ružomberok	0	0	0	7	0	7

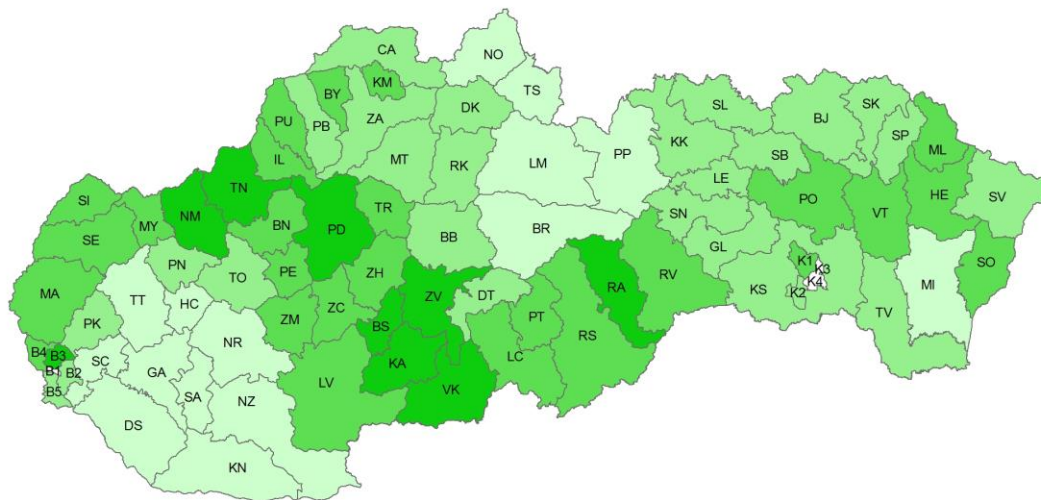
TR	Turčianske Teplice	0	0	0	5	0	5
TS	Tvrdošín	0	0	0	0	0	0
BB	Banská Bystrica	0	0	0	10	0	10
BS	Banská Štiavnica	0	0	0	7	0	7
BR	Brezno	0	0	0	5	0	5
DT	Detva	0	0	0	2	0	2
KA	Krupina	2	0	2	2	0	2
LC	Lučenec	10	0	10	12	0	12
PT	Poltár	3	0	3	3	0	3
RA	Revúca	8	0	8	16	0	16
RS	Rimavská Sobota	20	0	20	25	0	25
VK	Veľký Krtíš	1	0	1	1	0	1
ZV	Zvolen	0	0	0	8	0	8
ZC	Žarnovica	0	0	0	5	0	5
ZH	Žiar nad Hronom	0	0	0	16	0	16
PO	Prešov	0	0	0	32	0	32
BJ	Bardejov	0	0	0	16	0	16
HE	Humenné	1	0	1	10	0	10
KK	Kežmarok	0	0	0	2	0	2
LE	Levoča	0	0	0	11	0	11
ML	Medzilaborce	0	0	0	0	0	0
PP	Poprad	1	0	1	42	0	42
SB	Sabinov	0	0	0	3	0	3
SV	Snina	2	0	2	3	0	3
SL	Stará Ľubovňa	0	0	0	5	0	5
SP	Stropkov	0	0	0	3	0	3
SK	Svidník	0	0	0	13	0	13
VT	Vranov nad Topľou	6	0	6	16	0	16
K1	Košice I.	6	0	6	9	0	9
K2	Košice II.	1	0	1	2	0	2
K3	Košice III.	0	0	0	2	0	2
K4	Košice IV.	0	0	0	0	0	0
KS	Košice okolie	26	0	26	39	0	39
GL	Gelnica	0	0	0	8	0	8
MI	Michalovce	10	0	10	10	0	10
RV	Rožňava	13	0	13	40	0	40
SO	Sobrance	2	0	2	2	0	2
SN	Spišská Nová Ves	1	0	1	12	0	12
TV	Trebišov	24	0	24	25	0	25
SR	CELKOM	364	0	364	770	0	770

Úlovky diviačej zveri na Slovensku v roku 2017 podľa okresov

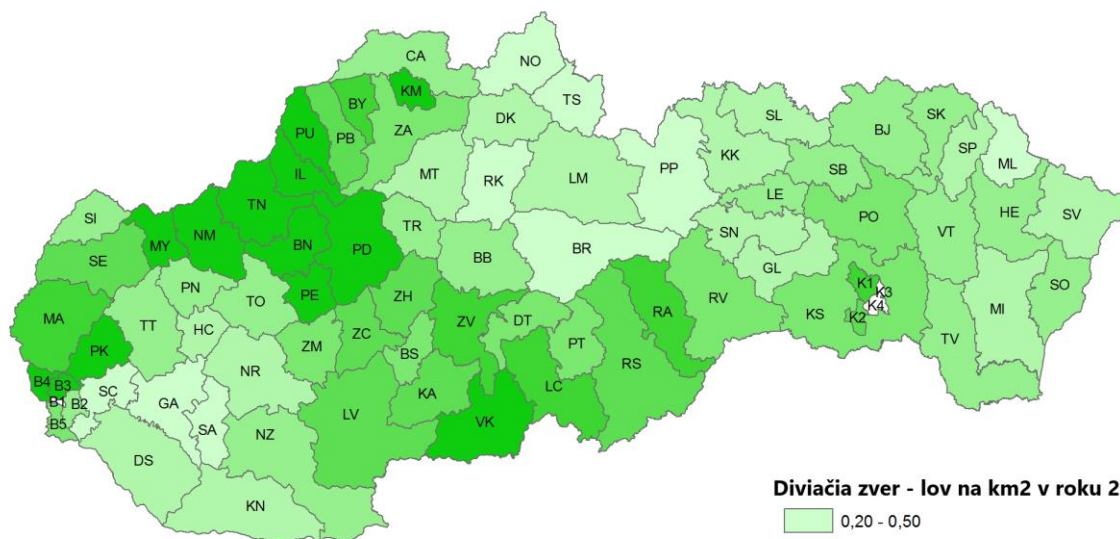
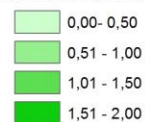
Okres	Celková výmera (ha)	Lesné pozemky (ha)	JKS	Plán lovu	Odstrel	Odchyt	Úhyn	Úbytok spolu
Bratislava II	4 150	1 132	25	41	52	0	1	53
Bratislava III	5 403	3 367	95	288	254	0	20	274
Bratislava IV	5 641	2 530	71	204	206	0	5	211
Bratislava V	6 038	724	43	138	113	0	11	124
Malacky	87 794	51 563	1279	2261	2275	0	30	2305
Pezinok	34 685	16 301	329	794	1197	0	27	1224
Senec	29 530	1 297	38	46	70	0	2	72
Dunajská Streda	95 705	6 581	286	264	553	0	5	558
Galanta	56 860	2 515	90	28	124	0	4	128
Hlohovec	22 752	3 358	70	91	162	0	1	163
Piešťany	34 067	9 289	263	409	501	0	9	510
Senica	57 963	17 749	834	1491	1349	0	1	1350
Skalica	34 378	10 096	368	494	391	0	5	396
Trnava	67 759	14 712	314	478	756	0	25	781
Bánovce nad Bebravou	41 677	23 411	571	768	1426	0	9	1435
Ilava	32 739	18 931	429	713	1111	0	31	1142
Myjava	27 158	10 328	336	519	869	0	25	894
Nové Mesto nad Váhom	48 296	21 275	805	1154	2063	0	53	2116
Partizánske	21 607	8 420	290	431	825	0	16	841
Považská Bystrica	42 185	28 394	454	460	428	0	28	456
Prievidza	87 061	51 529	1523	1393	2643	0	47	2690
Púchov	35 250	19 771	517	696	1352	0	33	1385
Trenčín	58 856	30 259	1097	1836	2234	0	50	2284
Komárno	100 013	7 130	375	205	844	0	41	885
Levice	140 218	25 857	2042	1924	3009	0	11	3020
Nitra	71 996	7 153	218	230	471	0	21	492
Nové Zámky	118 544	11 902	360	402	1544	0	4	1548
Šaľa	31 268	942	0	0	64	0	0	64
Topoľčany	53 611	17 395	406	438	709	0	4	713
Zlaté Moravce	53 008	28 424	741	802	940	0	7	947
Bytča	27 315	18 305	373	859	766	0	47	813
Čadca	70 497	44 168	465	928	870	0	28	898
Dolný Kubín	47 704	24 539	243	234	231	0	3	234
Kysucké Nové Mesto	15 973	9 512	215	646	612	0	15	627
Liptovský Mikuláš	129 552	83 964	581	991	1028	0	19	1047
Martin	67 326	43 816	636	595	611	0	7	618
Námestovo	68 099	34 549	298	211	176	0	14	190
Ružomberok	64 428	44 469	349	374	317	0	9	326
Turčianske Teplice	37 544	22 447	398	458	475	0	8	483
Tvrdošín	45 268	21 019	210	203	174	0	1	175
Žilina	71 460	42 135	733	1432	1415	0	31	1446
Banská Bystrica	69 170	42 121	517	1050	1011	0	39	1050
Banská Štiavnica	26 673	16 236	482	567	487	0	1	488
Brezno	118 753	84 024	533	475	513	0	9	522

Detva	51 688	29 640	393	898	877	0	2	879
Krupina	53 028	18 188	858	1320	1230	0	2	1232
Lučenec	73 026	32 676	961	1993	1804	101	37	1942
Poltár	47 236	24 307	508	961	944	0	5	949
Revúca	70 059	42 584	1078	2010	1891	57	14	1962
Rimavská Sobota	130 462	50 699	1972	2909	2824	0	7	2831
Veľký Krtíš	75 589	25 595	1401	2079	2707	0	5	2712
Zvolen	66 414	31 155	1075	1859	1771	0	16	1787
Žarnovica	39 893	27 583	492	895	884	0	7	891
Žiar nad Hronom	49 771	28 277	623	1192	1105	0	23	1128
Bardejov	88 076	37 673	844	1040	991	0	23	1014
Humenné	70 932	41 017	921	1010	771	27	27	825
Kežmarok	73 133	45 157	445	548	491	0	4	495
Levoča	37 428	15 556	304	515	512	0	17	529
Medzilaborce	41 172	23 533	415	312	202	0	1	203
Poprad	95 301	61 724	454	460	428	0	28	456
Prešov	85 998	34 718	972	1780	1577	0	48	1625
Sabinov	38 340	18 205	277	475	464	0	4	468
Snina	79 541	50 934	664	717	543	0	10	553
Stará Ľubovňa	58 428	26 328	360	553	470	0	4	474
Stropkov	34 607	17 338	262	372	327	0	1	328
Svidník	56 044	26 755	538	627	597	0	6	603
Vranov nad Topľou	70 517	30 813	738	1055	1039	0	24	1063
Gelnica	56 064	44 905	329	317	306	0	4	310
Košice I	8 241	6 155	119	262	211	0	18	229
Košice II	3 349	1 481	24	90	83	0	7	90
Košice - okolie	144 956	64 657	1366	2327	2315	0	38	2353
Michalovce	81 052	7 310	248	146	614	0	18	632
Rožňava	108 402	70 095	1301	2018	1658	39	18	1715
Sobrance	50 154	21 596	768	677	663	39	6	708
Spišská Nová Ves	53 328	35 521	362	491	425	0	21	446
Trebišov	97 179	15 117	686	896	1119	0	26	1145
Spolu SR	4 455 382	1 990 931	42 060	60 825	69 064	263	1228	70555

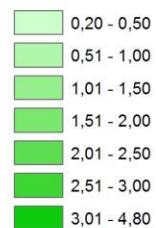
Denzita diviačej zveri v roku 2017



Jarné kmeňové stavy na km²



Diviacia zver - lov na km² v roku 2017



4. Vymedzenie nárazníkovej oblasti.

Nárazníková zóna (oblasť s aktívnym monitoringom AMO): oblasť tvoria okresy alebo ich časti, ktoré susedia s Ukrajinou, Českou republikou a Maďarskom

Poľovné revíry tvoriace nárazníkovú zónu (oblasť s aktívnym monitoringom) AMO (príloha č. 1):

- všetky v okrese Snina
- všetky v okrese Sobrance
- všetky v okrese Skalica
- nachádzajúce sa v časti okresu Senica severne (k Česko – slovenskej hranici) od cesty č. 581.
- nachádzajúce sa v časti okresu Myjava severne (k Česko – slovenskej hranici)) od cesty č. 581
- nachádzajúce sa v časti okresu N. Mesto nad Váhom severne (k Česko – slovenskej hranici) od cesty 581 až k okresnému mestu po diaľnicu D1 a od diaľnice D1 smerom k českej hranici
- nachádzajúce sa v časti okresov Trenčín, Ilava, Púchov a Považská Bystrica západne od diaľnice D1 (k Česko – slovenskej hranici)
- nachádzajúce sa v časti okresov Bytča a Žilina severozápadne od diaľnice D1 (k Česko – slovenskej hranici) a západne od cesty 1. triedy 11 (Žilina – Čadca)
- nachádzajúce sa v časti okresov Kysucké Nové Mesto a Čadca západne od cesty 1. triedy 11 (Žilina – Čadca – k Česko – slovenskej hranici)
- celé revíry, ktorých sa aj len časť územia nachádza v okrese Michalovce južne od medzinárodnej cesty E50
- všetky v okrese Trebišov
- všetky v okrese Košice-okolie
- všetky v okrese Košice – mesto
- nachádzajúce sa v časti okresu Gelnica južne od rieky Hnilec od hranice okresu Spišská Nová Ves po Nálepkovo a južne od cesty 546 od Nálepkova až po hranicu s okresom Prešov
- nachádzajúce sa v časti okresu Rožňava- východne od cesty Gemerská Poloma po hranice okresu Spišská Nová Ves, južne od cesty č. 67 Nižná Slaná- Gemerská Poloma, južne od cesty č. 587 (Gemerská Poloma- Petrovo- Roštár- Štítik – Gočaltovo), južne od cesty č. 526 od hranice okresu Revúca
- nachádzajúce sa v časti okresu Revúca – južne od cesty č. 526 (smerom k maďarskej hranici)
- nachádzajúce sa v časti okresu Rimavská Sobota, južne od cesty č. 526 (smerom k maďarskej hranici)
- nachádzajúce sa v časti okresu Poltár – južne od cesty č. 526 (smerom k maďarskej hranici) a hranica s okresom Detva
- všetky v okrese Lučenec
- všetky v okrese Krupina
- vojenský obvod Lešť – časť okresu Zvolen
- všetky v okrese Veľký Krtíš
- nachádzajúce sa v časti okresu Levice – južne od cesty č. 51 od hranice s okresom Krupina (Žemberovce- Levice- Kalná nad Hronom a ďalej južne od cesty č. 76 (Kalná nad Hronom – Želiezovce- Čata)
- nachádzajúce sa v časti okresu Nové Zámky- v sídle obvodného úradu Štúrovo smerom k maďarskej hranici
- všetky v okrese Komárno
- všetky v okrese Dunajská Streda
- Do nárazníkovej zóny patria celé revíry, ktorých sa aj len časť územia nachádza vo vymedzenom území.

Oblasť s aktívnym monitoringom AMO, nárazníkovú zónu, resp. infikovanú oblasť pri výskyte AMO u diviaka vymedzí odborná skupina zložená z veterinárnych lekárov, zástupcov poľovníkov bezodkladne pri potvrdení prípadu AMO u diviakov na základe

1. výsledkov epizootologického šetrenia a geografickej distribúcie choroby,
2. denzity diviačej zveri v oblasti,
3. existencie prírodných alebo umelých prekážok pre migráciu diviakov.

Zmenu oblasti s aktívnym monitoringom AMO prípadne novú infikovanú oblasť ŠVPS SR okamžite hlási EK a členským štátom EÚ.

Oblasť s pasívnym monitoringom AMO, tvoria okresy alebo ich časti na území SR, ktoré nepatria do oblasti s aktívnym monitoringom AMO (do nárazníkovej zóny) (príloha č. 1).

5. Opatrenia prijaté na zabránenie šírenia choroby.

A/ PRE VŠETKÝCH UŽÍVATEĽOV POĽOVNÝCH REVÍROV

1. RVPS po prerokovaní s príslušnými orgánmi štátnej správy na úseku poľovníctva nariadia podľa § 8 ods. 3 písm. e) a § 17 ods. 3 zákona č. 39/2007 Z. z. o veterinárnej starostlivosti opatrenia na zabezpečenie kontroly a zabránenie šírenia afrického moru ošípaných v populácii diviačej zveri, ktoré zašlú všetkým užívateľom poľovných revírov. Užívateľia poľovných revírov vykonajú:
 - a) Celoročný intenzívny lov diviačej zveri bez ohľadu na vek a pohlavie. Lov diviačej zveri je vykonávaný za účelom monitoringu AMO a znižovania denzity diviačej zveri v poľovnom revíri. Toto opatrenie sa vzťahuje aj na poľovné revíri, v ktorých sa chov a lov diviačej zveri neplánuje.
 - b) sanáciu uhynutej diviačej zveri v zmysle ods. 2, písm. a), b), čl. 2 Nariadenia Európskeho parlamentu a Rady (ES) č. 169/2009 ktorým sa ustanovujú zdravotné predpisy týkajúce sa vedľajších živočíšnych produktov a odvođených produktov neurčených na ľudskú spotrebu a ktorým sa zrušuje nariadenie (ES) č. 1774/2002.
 - c) opatrenia na odber a predkladanie vzoriek na vyšetovanie ulovenej a nájdenej uhynutej diviačej zveri. Pritom za uhynutú zver sa pokladá všetka zver usmrtená inak ako lovom.

Monitoring sa vykoná:

- v nárazníkovej oblasti AMO (v oblasti s aktívnym monitoringom AMO) u všetkej ulovenej a uhynutej diviačej zveri (vrátane všetkých zvierat so zmenami správania)
 - v oblasti s pasívnym monitoringom AMO u všetkej uhynutej a ulovenej chorej diviačej zveri (so zmenami správania).
2. Užívateľ poľovného revíru vedie o každom ulovenom a uhynutom diviakovi, o naložení s divinou dôslednú evidenciu.

3. Opatrenia na zníženie denzity diviačej zveri a dosiahnutie normovaných kmeňových stavov :
 - a) celoročný zákaz prikrmovania raticovej zveri jadrovým krmivom okrem zveri chovanej vo zverniciach
 - b) celoročný lov diviačej zveri na vnaďiskách. V poľovnom revíri môže byť zriadené najviac jedno vnaďisko na 300 aj začatých ha poľovnej plochy. Na vnaďisku v jednom dni môže prítomné najviac 5 kg krmiva a to len za účelom lovu.
 - c) finančná podpora lovu dospelých diviačíc a lanštiačok okrem diviačíc a lanštiačok chovaných vo zverniciach podľa usmernenia ŠVPS SR
4. Finančná úhrada za doručenie vzoriek od ulovených a uhynutých diviakov sa vykoná podľa usmernenia ŠVPS SR
5. Hlavný veterinárny lekár môže nariadiť použitie zakázaného spôsobu lovu zveri alebo nesprávneho spôsobu lovu zveri podľa osobitného predpisu, ak je to nevyhnutné na obmedzenie stavov zveri pri eradikácii choroby zvierat, zoonózy alebo inej príčiny, ktorá môže predstavovať vážne nebezpečenstvo pre zdravie zvierat alebo zdravie ľudí a pre ktorej výskyt boli nariadené mimoriadne núdzové opatrenia;

B/ PRE UŽÍVATEĽOV POĽOVNÝCH REVÍROV V NÁRAZNÍKOVEJ OBLASTI AMO (V OBLASTI S AKTÍVNYM MONITORINGOM AMO)

1. Telá alebo pozostatky uhynutých diviakov musia byť neškodne odstránené zakopaním, spálením alebo v spracovateľskom podniku (v kafilerii) podľa usmernenia príslušnej RVPS.
2. Ulovené diviaky možno uvádzať na trh a premiestniť mimo poľovný revír (PR) až po obdržaní negatívneho laboratórneho výsledku na AMO. Ak užívateľ poľovného revíru nevie uskladniť ulovené diviaky v rámci poľovného revíru, môže ich uskladniť v najbližšom chladiacom zariadení v nárazníkovej zóne.
3. Živé odchytené diviaky možno premiestňovať mimo poľovný revír len do zverníc v rámci nárazníkovej oblasti a so súhlasom príslušnej RVPS.
4. Finančná úhrada za virologicky pozitívne jedince a za nájdené uhynuté virologicky pozitívne diviaky
5. Príslušná RVPS prijme ďalšie opatrenia v nárazníkovej oblasti AMO podľa vývoja nálezovej situácie v okolí nárazníkovej oblasti.
6. Pri vydávaní povolenia na lov diviačej zveri budú lovcovi poskytnuté informačné letáky týkajúce sa nálezovej AMO, kľúčovej úlohy poľovníkov a biologických zásad manipulácie s diviakmi .

V prípade ulovenia virologicky pozitívnych jedincov (priložiť kópiu pozitívneho výsledku laboratórneho vyšetrenia), ako i nájdených uhynutých diviakov, ktoré boli neškodne odstránené, či už kafilerickým podnikom, spálením alebo hlbokým zakopaním, bude vyplatená náhrada na základe žiadosti predloženej na príslušnú regionálnu veterinárnu a potravinovú správu o stanovenú finančnú úhradu predložením faktúry spolu s prílohou (príloha č. 4).

- 67 € užívateľovi poľovného revíru
 - za každého uloveného virologicky pozitívneho diviaka bez rozdielu veku a hmotnosti ;
- 50 € za virologicky pozitívneho uhynutého diviaka, pri náleze uhynutého diviaka na nepoľovných pozemkoch sa náhrada vyplatí užívateľovi najbližšieho poľovného revíru, pričom ten, kto uhynutú zver nájde, je povinný upovedomiť o tom užívateľa poľovného revíru alebo OÚ odbor pozemkový a lesný alebo príslušnú regionálnu veterinárnu a potravinovú správu.

Spôsob vyplácania finančnej úhrady, vedenia evidencie o predložených vzorkách a spôsob refundácie bude upravený metodickým usmernením ŠVPS SR.

C/ Organizačné zabezpečenie monitoringu AMO

1. Regionálne veterinárne a potravinové správy vo všetkých okresoch po dohode *s okresným úradom* a príslušnou Obvodnou poľovníckou komorou zvolajú poradu poľovních hospodárov najmenej 1x ročne, na ktorej:

- **regionálny veterinárny lekár prerokuje**
 - plnenie a výsledky monitoringu AMO u diviakov;
 - predkladanie vzoriek z uhynutých diviakov
 - nákazovú situáciu vo výskyte AMO v diviačej populácii;
 - opatrenia na zabezpečenie monitoringu AMO v populácii diviačej zveri;
 - rozsah lovu a harmonogram odberu vzoriek;
 - zoznamy vyškolených osôb na odber vzoriek
 - organizačné zabezpečenie odberu vzoriek a ich zasielanie na laboratórne vyšetrenie;
 - odber vzoriek vyškolenou osobou na prehliadku zveriny po ulovení
 - spôsob oznamovania výsledkov laboratórných vyšetrení regionálnou veterinárnou a potravinovou správou užívateľom poľovních revírov;
 - organizáciu osvetovej činnosti v poľovníckej i nepoľovníckej verejnosti *o cestách prenosu AMO*.
- **pracovník pozemkového a lesného odboru okresného úradu prerokuje**
 - zásady plánovania chovu a lovu diviačej zveri bez ohľadu na vek a pohlavie a schválený plán chovu a lovu a lov líšok hrdzavých;
 - postup znižovania stavov diviačej zveri v poľovních revíroch, kde jej chov a lov nie je plánovaný;
 - spôsob mesačného hlásenia o love a úhyne diviačej zveri;
 - zabezpečenie vydávania povoleniek na individuálny lov a povolené spôsoby vykonávania lovu;
 - zákaz celoročného prikrmovania raticovej zveri jadrovým krmivom okrem zverníc
 - celoročný lov diviačej zveri na vnaďiskách
 - postup OÚ odboru pozemkového a lesného pri nedodržaní nariadených opatrení podľa zákona č. 274/2009 Z. z. o poľovníctve a o zmene a doplnení niektorých zákonov.

Záznam z porady a prijaté opatrenia RVPS bezodkladne predložia na ŠVPS SR – najneskôr do 30.3. príslušného roka.

2. RVPS budú dôsledne kontrolovať:

- neškodné odstránenie ulovenej virologicky pozitívnej diviačej zveri,
- plnenie stanoveného monitoringu, mesačne vyhodnocovať predkladanie vzoriek z uhynutej a ulovenej diviačej zveri

3. RVPS budú zaznamenávať počty ulovených a uhynutých diviakov a vykonať krížové kontroly počtu odoslaných vzoriek podľa usmernenia ŠVPS SR. Virologicky pozitívne jedince RVPS pravidelne zaznamenáva vo výkaze nálezov a veterinárnej prevencii a mesačne zasiela na ŠVPS SR.
4. Virologické a sérologické vyšetrenie bude vykonávať len VÚ Zvolen.

6. Rozsah vykonávaného monitoringu a spôsob vykonania epizootologického vyšetrenia u diviacej zveri.

Spôsob vykonania epizootologického šetrenia

- prostredníctvom dôsledného vyplňania žiadanií o laboratórne vyšetrenie - kontrola prostredníctvom RVPS,
- vedenie údajov v elektronickej forme referenčným laboratóriom VÚ Zvolen.

Vykonávať celoročný monitoring u diviacej zveri na celom území SR nasledovne:

- v nárazníkovej oblasti AMO (v oblasti s aktívnym monitoringom AMO) vyšetrovať všetky ulovené a uhynuté diviaky virologicky (PCR) a serologicky
- v oblasti s pasívnym monitoringom AMO vyšetrovať všetky uhynuté a ulovené choré (so zmenami správania) diviaky virologicky (PCR)
- odber vzoriek zabezpečiť vyškolenou osobou na prehliadku zveri po ulovení alebo vyškolenými osobami na odber vzoriek príslušnou RVPS.

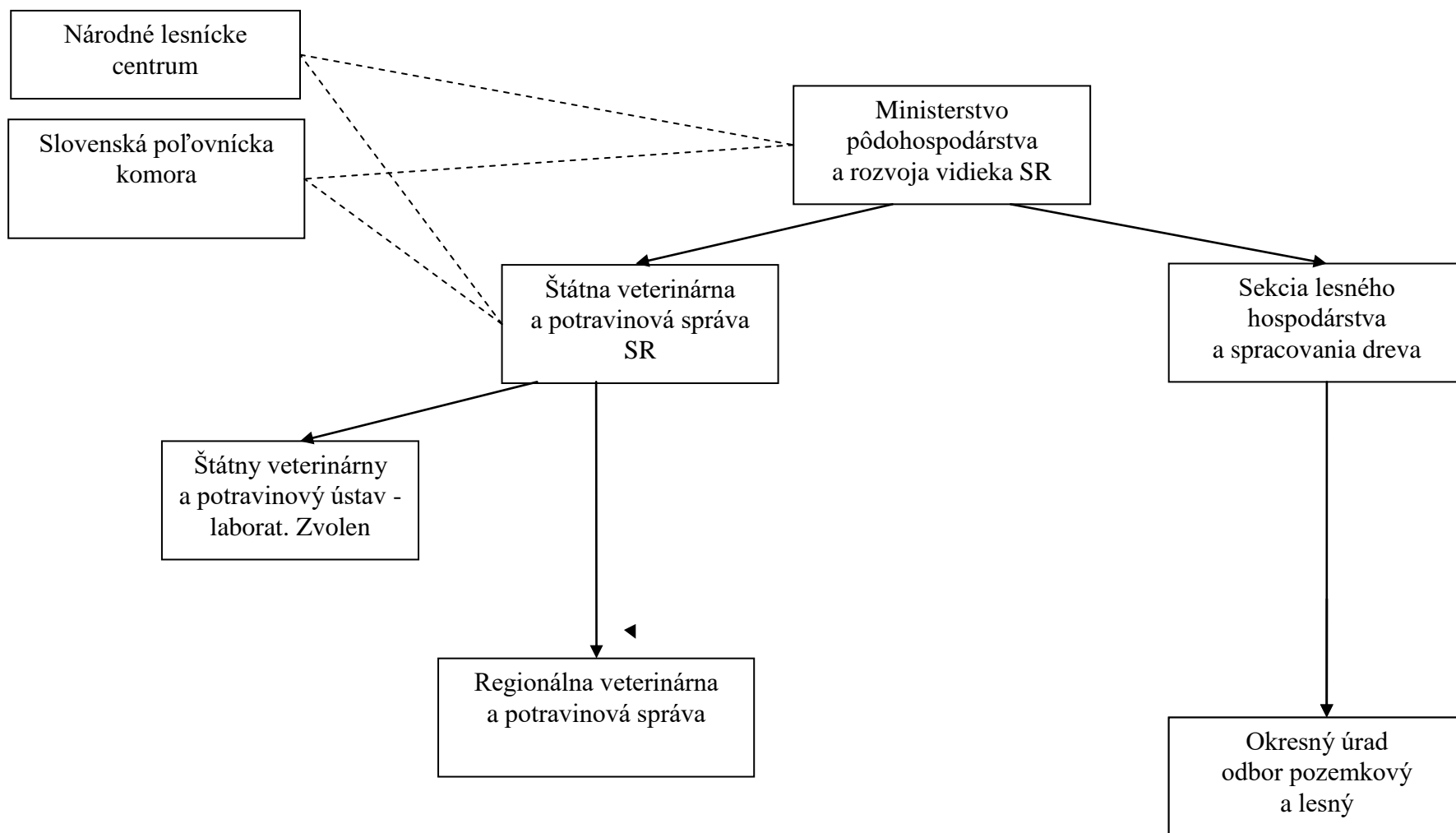
7. Program dohľadu a preventívnych opatrení prijatých v chovoch umiestnených v infikovanej oblasti.

Pri potvrdení primárneho prípadu AMO u diviakov, príslušný orgán bezodkladne prijme na zabránenie šírenia choroby opatrenia v súlade s Vykonávacím rozhodnutím komisie 2014/709/EÚ, pracovným dokumentom SANTE/7113/2015 rev 10 a nariadi úradný dohľad v chovoch ošípaných v infikovanej oblasti a najmä:

1. vykonať úradný súpis všetkých kategórií ošípaných vo všetkých chovoch a jeho pravidelnú aktualizáciu vlastníkom; informácie v súpise sa predložia na vyžiadanie a môžu byť pri kontrole preverované; v chovoch ošípaných pod otvoreným nebom sa prvý súpis môže vykonať na základe odhadu počtu ošípaných,
2. držať všetky ošípané v chove v ich ustajňovacích priestoroch alebo na mieste, kde sa môžu izolovať od diviakov; nariadi uloženie materiálov, ktoré môžu prísť do kontaktu s ošípanými v chove tak, aby sa k nim nedostali diviaky,
3. zákaz premiestňovania ošípaných z chovu a do chovu bez povolenia príslušného orgánu prijatého so zreteľom na epizootologickú situáciu,
4. používanie účinných dezinfekčných zariadení pri vstupe do chovov a do jednotlivých objektov na ustajnenie ošípaných, ako aj pri výstupe z nich,
5. dodržiavať hygienické opatrenia na vstup alebo výstup osôb, ktoré prichádzajú do kontaktu s diviakmi, na zníženie rizika šírenia vírusu AMO vrátane dočasného zákazu vstupu týchto osôb do chovov ošípaných,

6. odobratie vzoriek na laboratórne vyšetrenie od všetkých ošípaných uhynutých alebo chorých s príznakmi AMO,
7. klinické vyšetrenie a odobratie vzoriek na laboratórne vyšetrenie vo všetkých chovoch s počtom viac ako 2 kusy, ktoré premiestňujú ošípané v okruhu troch kilometrov a v rizikových chovoch ošípaných (chovy navštevované poľovníkmi, v blízkosti lesa, na samotách alebo na okrajoch obcí) v okruhu troch kilometrov,
8. opatrenia proti tomu, aby sa časť z ulovených alebo nájdených uhynutých diviakov, ako aj materiálov, vybavenia, vrátane možných vektorov infekcie, ktoré by mohli byť kontaminované, vírusom AMO, dostala do kontaktu s ošípanými v chove,
9. zákaz skladovať podstielkovú slamu v dosahu diviakov min. 90 dní pred jej použitím
10. aby ošípané, ich sperma, embryá alebo vajíčka neboli premiestnené z infikovanej oblasti na účely výmeny s členskými štátmi,
11. monitoring AMO u domácich ošípaných podľa plánu VPO na príslušný rok a kontrola premiestňovania domácich ošípaných v súlade s usmerneniami ŠVPS SR (Prílohy č. 4 a 5).

8. Úlohy orgánov štátnej správy a poľovníckej organizácie pri eradikácii AMO v diviačej populácii



Ministerstvo pôdohospodárstva a rozvoja vidieka SR

- centrálny orgán štátnej správy pri kontrole AMO,
- schválenie Národného kontrolného programu AMO,
- potvrdzuje núdzové opatrenia na návrh hlavného veterinárneho lekára.

Sekcia lesného hospodárstva a spracovania dreva

- príprava legislatívneho rámca chovu a lovu diviačej zveri
- vytvoriť koncepciu chovu a lovu diviačej zveri s dôrazom na AMO a požiadavky poľnohospodárskej živočíšnej výroby.

Štátna veterinárna a potravinová správa SR

- návrh kontrolného programu AMO,
- regionalizácia SR z pohľadu AMO,
- stanovenie monitoringu v SR,
- vyhodnotenie monitoringu v SR,
- prijímanie opatrení na základe vývoja nákazovej situácie v SR,
- predkladanie správ EK,
- navrhuje ministrovi pôdohospodárstva rozpočet na vykonanie kontrolného programu.

Regionálna veterinárna a potravinová správa

- nariadenie opatrení pre užívateľov poľovných revírov,
- prejednanie opatrení s užívateľmi,
- metodické usmernenie užívateľov o odbere a zasielaní vzoriek,
- vyhodnocovanie monitoringu a nákazovej situácie v regióne,
- vyplácanie finančných náhrad a následné predkladanie týchto na refakturáciu na ŠVPS SR.

Štátny veterinárny a potravinový ústav – laboratórium Zvolen

- laboratórne vyšetrowanie,
- vyhodnocovanie a spracovanie dát vyšetrení za SR,
- odborný servis.

Okresný úrad odbor pozemkový a lesný

- plánovanie chovu a lovu diviačej zveri v zmysle pokynov MPaRV SR, a znižovanie stavov diviačej zveri v poľovných revíroch, kde jej chov a lov nie je plánovaný
- bonitácia revírov,
- kontrola dodržiavania NKS užívateľmi PR,
- kontrola denzity diviačej zveri,
- stanovenie nápravných opatrení pri nesplnení plánov chovu a lovu,
- kontrola vydávaných povoleniek na individuálny lov (počas celého roka)
- kontrola celoročného zákazu prikrmovania raticovej zveri jadrovým krmivom (okrem zvernic)
- kontrola zriaďovania vnaďísk a vykladania krmiva na nich

Slovenská poľovnícka komora

- vzdelávacia a osvetová činnosť v poľovníckej i nepoľovníckej verejnosti organizovaním odborných seminárov na celoslovenskej i regionálnych úrovniach, zabezpečenie priebežne

aktualizovaných informácií prostredníctvom webovej stránky SPK, odborných publikácií, poľovníckych časopisov, relácie RTVS Halali,

- súčinnosť s orgánmi štátnej správy a územnej samosprávy
- aktivizácia činnosti poľovníckej stráže so zameraním na monitoring dodržiavania nariadení ŠVPS vo vzťahu k užívateľom poľovných revírov

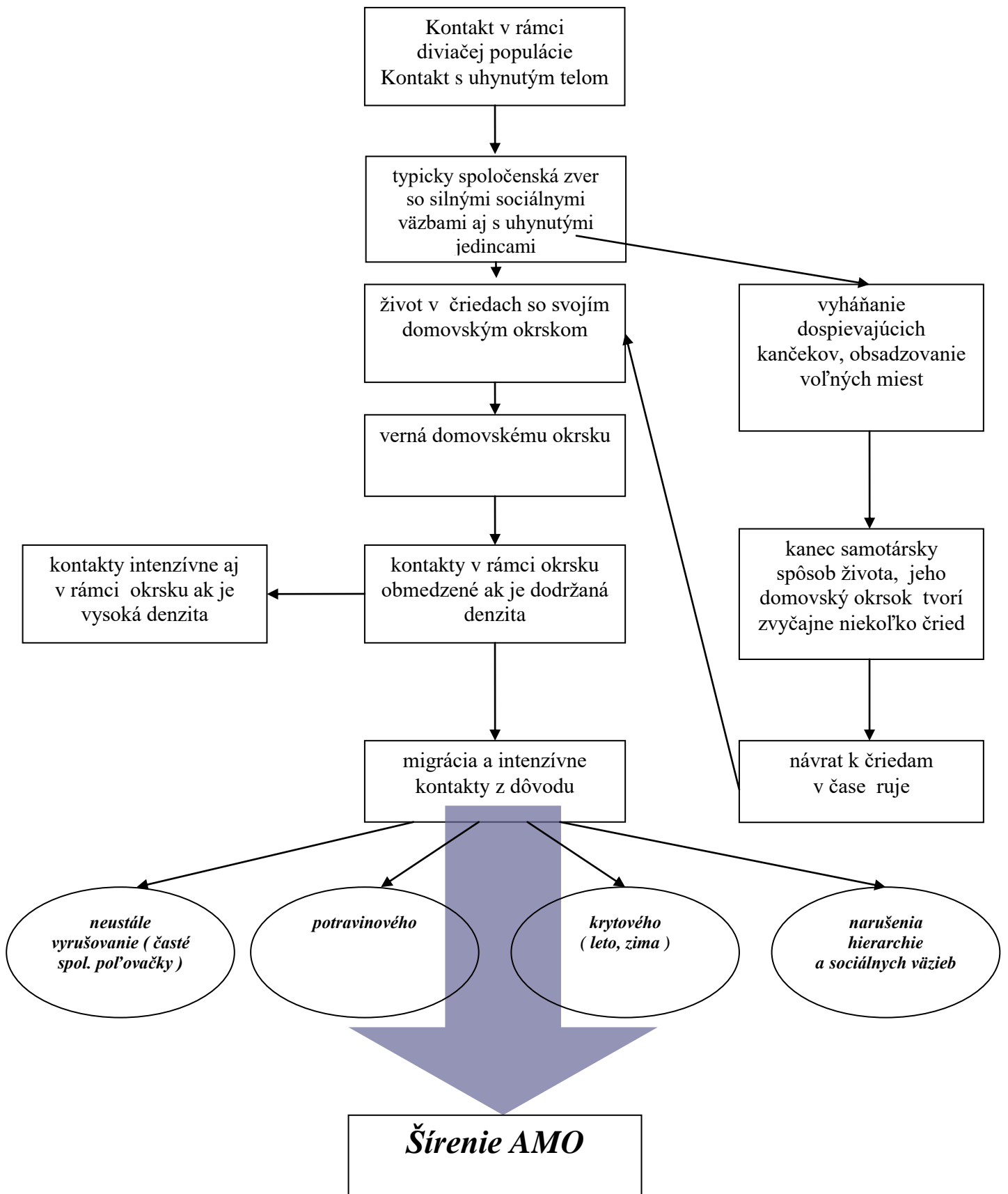
Národné lesnícke centrum

- vypracovanie jednotného mesačného elektronického informačného systému hlásení o love a úhyne zveri
- zhromažďovanie údajov o chove a love diviačej zveri, o prírodných a chovateľských podmienkach (vyznačenie krmovísk a vnaďísk na mapách PR) majúcich vplyv na denzitu diviačej zveri,
- vedenie databáz údajov a vyhodnocovanie dosiahnutých výsledkov v chove a love diviačej zveri
- vyhodnocovanie denzity diviačej zveri na úrovni PR

9. Požiadavky na zabránenie šírenia choroby poľovníkmi.

Okrem požiadaviek stanovenými RVPS je potrebná masívna osvetová činnosť v poľovníckej verejnosti o cestách prenosu AMO, podmienkach na jeho rozšírenie v diviačej populácii a o etológii diviačej zveri.

Prenos AMO kontaktom diviačej zveri



10. Spôsob informovania poľovníkov a verejnosti o prijatých opatreniach

- RVPS vydajú veterinárne opatrenia pre jednotlivých užívateľov poľovných revírov na zabezpečenie monitoringu AMO
 - pre nárazníkovú oblasť AMO,
 - pre ostatné oblasti,
- RVPS prejednávajú opatrenia na poradách poľovných hospodárov,
- RVPS zabezpečia informovanie obyvateľstva o vydaných opatreniach prostredníctvom miestnej samosprávy.
- Slovenská poľovnícka komora zabezpečí publikovanie požiadaviek na zabránenie šírenia KMO v poľovníckych časopisoch, webovej stránke
- Štátna veterinárna a potravinová SR zabezpečí uverejnenie požiadaviek na zabránenie šírenia AMO na internetovej stránke ŠVPS SR a prostredníctvom informačných materiálov, informuje Združenie miest a obcí Slovenska

11. Vyhodnocovanie plnenia plánu odbornou skupinou.

Odborná skupina vykoná hodnotenie plnenia kontrolného programu AMO v diviačej populácii najmenej 1x ročne. Po vykonaní hodnotenia vývoja nákazovej situácie v SR predloží hlavnému veterinárnemu lekárovi návrh na zmenu kontrolného programu AMO.

Predmetom hodnotenia bude najmä:

- geografické rozšírenie choroby
- plnenie monitoringu uhynutých a ulovených diviakov
- denzita diviačej zveri
- prenos AMO z diviačej populácie do chovov ošípaných

12. Prílohy

- mapa s vyznačením nárazníkovej oblasti – príloha č.1
- monitoring AMO u domácich ošípaných na rok 2019 – príloha č. 2
- žiadanka na laboratórne vyšetrenie- príloha č.3
- faktúra za virologicky pozitívne jedince - príloha č.4
- manuál pre odber, balenie a zasielanie vzoriek na virologické a sérologické vyšetrenie AMO – príloha č.5

príloha č. 2

Monitoring AMO u domácich ošípaných na rok 2019

Cieľ monitoringu

- Odhaliť prípadné ohniská AMO
- Preukázať, že SR je krajinou bez výskytu AMO u domácich ošípaných

Právny základ monitoringu

- § 46 zákona č.39/2007 Z.z. o veterinárnej starostlivosti a o zmene a doplnení niektorých ďalších zákonov v znení neskorších predpisov

Spôsob vykonávania monitoringu

- virologické vyšetrenie (PCR) určených kategórií ošípaných
- kontrola zdravotného stavu ošípaných a kontrola biologickej bezpečnosti chovov

Finančné zabezpečenie monitoringu

- všetky výdavky za laboratórne vyšetrenia v rámci Monitoringu AMO u domácich ošípaných na rok 2019 uhradza ŠVPS SR
- VÚ Zvolen vystaví faktúru na všetky virologické vyšetrenia v rámci Monitoringu AMO u domácich ošípaných na rok 2019 na ŠVPS SR

Rozsah vyšetrenia

Vyšetrujú sa:

Na celom území SR

- Uhynuté ošípané, ktorých patologicko-anatomický nález vyvoláva podozrenie na AMO
- Uhynuté ošípané z chovov, v ktorých klinické vyšetrenie vyvoláva podozrenie na AMO

V nárazníkových oblastiach AMO (v oblasti s aktívnym monitoringom AMO)

V nárazníkových zónach odber vzoriek tkanív na virologické vyšetrenie (PCR) minimálne od prvých dvoch uhynutých odstavčiat alebo ošípaných starších ako 2 mesiace v každom týždni na farme

Ošípané podľa nálezovej situácie a rozhodnutia RVPS – na základe výsledkov epizootologického šetrenia vykonanie sérosurveillancie v chovoch, v ktorých na základe ich umiestnenia (v bezprostrednej blízkosti sa nachádzajúce chovy), prípadne kontaktov s infikovaným chovom, sa môžu vyskytovať zvieratá podozrivé z kontaminácie.

Materiálno- technické zabezpečenie odberu vzoriek

- vzorky orgánov odoberá v chove poverený súkromný veterinárny lekár, alebo úradný veterinárny lekár a na bitúnku úradný veterinárny lekár. Odoberané vzorky je potrebné okamžite po odbere uložiť a skladovať v chladničke pri teplote cca 4°C. Príslušná regionálna veterinárna potravinová správa odoberané vzorky uloží do termoboxu s chladiacimi vložkami a zašle najbližšou zvoznou linkou alebo ako spešninu na VÚ Zvolen. V prípade podozrenia

na AMO sa vzorky bez meškania zasielajú na VÚ Zvolen poslom. Pri zasielaní vzoriek je dôležité zabezpečiť ich identifikáciu (samostatné zabalenie vzoriek pochádzajúcich z jedného chovu spolu s priloženou žiadanou o laboratórne vyšetrenie)

- regionálny veterinárny lekár v spolupráci s VÚ Zvolen zabezpečí dostatočné množstvo obalových materiálov pre vykonanie odberov.

Laboratórna diagnostika

- diagnostiku vykonáva referenčné laboratórium pre AMO - VÚ Zvolen

Organizačné zabezpečenie monitoringu

- RVPS vykoná inštrukčnú a zabezpečí dodržiavanie správneho vyplňovania všetkých údajov na aktuálnej žiadanke na laboratórne vyšetrenie chorôb ošípaných (aktuálna žiadanka je dostupná na intranete ŠVPS SR), vrátane identifikácie chovu (názov chovu, v prípade malochovodu názov obce a jeho číslo podľa CEHZ)
- súkromný veterinárny lekár pri odbere vzoriek v chove zasielajúci vzorky na vyšetrenie do laboratória je zodpovedný za úplné vyplnenie údajov uvedených v žiadanke na veterinárne laboratórne vyšetrenie AMO a za ich správnosť

Táto úprava monitoringu nadobúda účinnosť dňom 1. 1. 2019

Štátna veterinárna a potravinová správa Slovenskej republiky

Žiadanka o laboratórne vyšetrenie diviačej zveri

Číslo žiadanky: dátum odberu: hod. odberu: určené do:

RVPS: tel: fax: e-mail:

Odosielať vzorky: RVPS UVL SVL iný: č. osvedčenia/preukazu:

Meno: tel: fax: e-mail:

Spôsob platby: VPO RVPS majiteľ iné:

Číslo ident. značky:		Majiteľ <input type="radio"/> fyzická <input type="radio"/> právnická osoba							
<table border="1"> <thead> <tr> <th>séria</th> <th>kód okresu</th> <th>číslo</th> </tr> </thead> <tbody> <tr> <td> </td> <td> </td> <td> </td> </tr> </tbody> </table>		séria	kód okresu	číslo				
séria	kód okresu	číslo							
Materiál: <input type="radio"/> diviača veková <input type="radio"/> lanštiak kategória <input type="radio"/> dospelý diviak		adresa: PSČ: okres: IČO:							
Pohlavie: <input type="radio"/> samec <input type="radio"/> samica		Poľovný revír: ÚTJ názov: okres: katastrálne územie – č: poľovný hospodár: strelec (iný): vzorku odobral:							
stav dňa (dátum): <input type="radio"/> ulovený bez zmien správania <input type="radio"/> ulovený so zmenami správania <input type="radio"/> uhynutý, nájdený <input type="radio"/> živý		Výsledok zašlite: <input type="checkbox"/> RVPS <input type="checkbox"/> KVL-VL <input type="checkbox"/> ŠVPS SR <input type="checkbox"/> majiteľ <input type="checkbox"/> SVL <input type="checkbox"/> iné:							
Zaslané orgány: <input type="checkbox"/> mandle <input type="checkbox"/> oblička <input type="checkbox"/> slezina <input type="checkbox"/> rúrovitá kosť <input type="checkbox"/> zrazenina <input type="checkbox"/> bráničný pilier <input type="checkbox"/> lymf. uzliny <input type="checkbox"/> iné:									
Požadované vyšetrenie: <input type="checkbox"/> KMO <input type="checkbox"/> AMO <input type="checkbox"/> trichinelóza <input type="checkbox"/> iné:									
Potvrdenie majiteľa: Súhlasím s rozsahom vyšetrenia a uhradím náklady: cena stanovená dohodou účtujte: <input type="radio"/> poštovou poukážkou <input type="radio"/> faktúrou <input type="radio"/> iné:									
Vyplní laboratórne pracovisko: dátum prijatia: čas prijatia: stav zásielky: spôsob doručenia: <input type="radio"/> zvoznou linkou <input type="radio"/> poslom <input type="radio"/> poštou <input type="radio"/> iný:									

Poznámky: Žiadanka sa vystavuje osobitne pre vzorky z jedného diviaka; zaškrtnúť vhodné; vybrať iba jedno

V dňa

príloha č. 4

Príloha k faktúre č.

Užívateľ poľovného revíru:.....

Počet ulovených laboratórne (virologicky) pozitívnych diviakov:

Dátum ulovenia	Číslo značky	Spôsob odstránenia			Sadzba	Spolu
		kafiléria ¹	zakopanie ²	iné ³		
Spolu:						

Počet ulovených diviakov podľa bodu 5 časť B/ods. 1 národného programu na eradikácie afrického moru ošípaných u diviakov:

Dátum ulovenia	Číslo značky	Spôsob odstránenia			Sadzba	Spolu
		kafiléria ¹	zakopanie ²	iné ³		
Spolu:						

Nájdený uhynutý diviak:

Dátum nájdenia	Počet	Sadzba	Spolu
Spolu:			

¹ kafiléria – priložiť doklad o odobratí (ako prílohu žiadosti)

² zakopanie – priložiť potvrdenie úradného veterinárneho lekára (ako prílohu žiadosti)

³ iné – vypísať a potvrdiť úradným veterinárnym lekárom (ako prílohu žiadosti)

.....
pečiatka a podpis užívateľa PR

MANUÁL PRE ODBER, BALENIE A ZASIELANIE VZORIEK NA VIROLOGICKÉ A SEROLOGICKÉ VYŠETRENIE AMO

Účelom manuálu je zabezpečenie:

- jednotných postupov pre odber, balenie a zasielanie vzoriek na virologické a sérologické vyšetrenie AMO
- odberu vhodných vzoriek na vyšetrenie
- vhodných podmienok na prechodné uskladnenie vzoriek do doručenia na laboratórne pracovisko
- minimálnych požiadaviek bio-bezpečnosti pri manipulácii so vzorkami
- jednotných epizootologických údajov o odobratých vzorkách

Osoby oprávnené na odber vzoriek

Na odber vzoriek je oprávnený:

- úradný veterinárny lekár
- súkromný veterinárny lekár
- vyškolená osoba (veterinárny asistent alebo poľovník vyškolený na odber vzoriek u diviačej zveri)

Miesto odberu vzoriek

Vzorky sa odoberajú:

- v chove
- na bitúnku
- v poľovnom revíri alebo mieste určenom na vyvrhovanie ulovenej diviačej zveri

Materiál potrebný k odberu vzoriek

K odberu vzoriek sú potrebné:

- jednorazové rukavice, nôž, nožničky, kostná píłka, plastový kontajner, plastové nepriepustné vrecká, skúmavka (hemoska), heparín alebo iné antikoagulans, pero píšeuce na plast, samolepiace štítky na označenie vzorkovnic

Počet odobratých vzoriek

Pri rozhodovaní o počte odobratých vzoriek v chovoch ošípaných treba postupovať podľa „Diagnostickej príručky ustanovujúcej diagnostické postupy, metódy odberu vzoriek a kritériá pre vyhodnocovanie laboratórnych testov na potvrdenie AMO“. U ulovenej diviačej zveri počet odobratých vzoriek stanoví príslušná RVPS v súlade s „Národným kontrolným programom AMO u diviačej zveri“, vydaným pre príslušný rok ŠVPS SR.

Odber vzoriek sa týka:

- ošípaných a diviakov, ktoré vykazujú príznaky, alebo postmortálne nálezy poukazujúce na AMO a sviňovitých, ktoré boli s nimi v kontakte
- ostatných ošípaných a diviakov, ktoré sa mohli nakaziť vírusom AMO nepriamo krmivom, stelivom, nástrojmi a pomôckami, pohybom kontaminovaných osôb a dopravných prostriedkov
- vybraných ošípaných v rámci monitoringu AMO v chovoch ošípaných
- nájdených uhynutých diviakov
- ulovených diviakov podľa nariadenia RVPS

Materiál vhodný na vyšetrenie

Zasiela sa:

- celý kus do hmotnosti cca 20 kg, ak je to vhodnejšie z dôvodu zabezpečenia bio-bezpečnosti pri manipulácii s uhynutým (utrateným) kusom
- na virologické vyšetrenie z uhynutých, utratených ošípaných alebo zastrelených diviakov sú najvhodnejšie tkanivá mandlí, sleziny a obličiek (obr.5). Okrem toho je možné odobrať dve vzorky z iných lymfatických tkanív, ako sú retro-faryngeálne, príušné, mandibulárne alebo mezenterické lymfatické uzliny a vzorka z ilea. Ak sa nejedná o zviera podozrivé z nakazenia AMO a ide o vyšetrenie v rámci monitoringu AMO, stačí, ak vo vzorke je aspoň jedno tkanivo z uvedených orgánov, resp. jeho časť o veľkosti vlašského orecha (obr.6). V pokročilom štádiu rozkladu kadáveru je vhodné odobrať na laboratórne vyšetrenie dlhú rúrovitú kosť resp. hrudnú kosť.
- u živých ošípaných, ktoré preukazujú príznaky horúčky alebo iné príznaky ochorenia na AMO sa musia odobrať vzorky nekoagulovanej krvi alebo zrazenej krvi v súlade s pokynom laboratória
- na sérologické vyšetrenie je vhodná odobratá krv od ošípaných, resp. krvná zrazenina zo srdca alebo veľkých dutých ciev u diviakov. Množstvo vzorky pri odbere od živých ošípaných je min.3 cm³. Krvná zrazenina u diviaka musí byť minimálne veľkosti vlašského orecha.

Spôsob odberu vzoriek

Od živých zvierat môže vzorku odobrať len veterinárny lekár alebo veterinárny asistent pod dozorom veterinárneho lekára v súlade s medicínskymi postupmi pri vykonaní tohto úkonu.

U uhynutých, utratených alebo zastrelených zvierat sa odber vykoná nasledovne:

Odber mandlí

Zviera položíme do chrbtovej polohy. Po oboch vnútorných stranách sánky vedieme hlboké rezy od brady až za hrtan (tesne za rozhraním hlavy a krku). Rezy vytvárajú klinovitý tvar (obr.1). Uvoľníme jazyk smerom od brady k hrtanu, až kým sa neobjaví hrtanová príklopka (obr.2, 3). Na konci tvrdého podnebia tesne pred hrtanovou príklopkou sa nachádzajú mandle - dva útvary oválneho tvaru, asi 5mm hrubé, s drobnými jamkami na povrchu (obr.4), ktoré odpreparujeme.

Odber sleziny, obličky a krvnej zrazeniny

Rezom v koži, podkoží a svalovine v strednej línii brucha otvoríme brušnú dutinu. Vyberieme črevá, žalúdok a pečeň a položíme na nepriepustnú podložku. V blízkosti žalúdka nájdeme slezinu – elastický tmavočervený orgán s relatívne ostrými okrajmi jazykovitého tvaru.

Obličky sa nachádzajú v dutine brušnej, pod bedrovými stavcami. Sú fazuľovitého tvaru, na povrchu lesklé, hnedočervenej farby, zvyčajne obrastené tukom. Časť zasielanej obličky musí obsahovať kôrovú aj dreňovú časť.

Rezom cez hrudnú kosť otvoríme dutinu hrudnú. Vyberieme srdce a pľúca. Srdce uchopíme do ľavej ruky v oblasti ušíek (horná časť srdca, kde vyúsťujú ciev) tak, aby hrot srdca smeroval k zápästiu ľavej ruky. Od hornej časti srdca smerom k hrotu vykonáme rez naprieč srdcovými komorami a prepážkou. Vyberieme krvnú zrazeninu zo srdca. Ak sa nedá odobrať z rôznych dôvodov krvná zrazenina zo srdca (je rozstrieľané, príp. vykrvené) krvná zrazenina sa odoberie z veľkých dutých žíl alebo z krvnej zrazeniny, nachádzajúcej sa v telových dutinách. Dbáme pritom, aby nebola znečistená obsahom tráviaceho aparátu.

Balenie odobratého materiálu

Časti odobratých tkanív a krvnej zrazeniny sa vložia do uzatvárateľného kontajnera na odber vzoriek (obr.7) na ktorom je nalepený identifikačný štítok s údajmi o odobratej vzorke (príloha č. I.). Uzavretý kontajner sa vloží do plastového vrečka a vrečko sa uzavrie (obr.8). Obdobne sa zabalí krv, odobratá do skúmaviek, ktoré musia byť označené spôsobom, ktorý umožňuje jednoznačnú identifikáciu zvierat'a z ktorého bola vzorka odobratá.

Údaje o vzorke

Osoba, ktorá vykonala odber vzorky musí k odobratej vzorke priložiť údaje (ak nevypisuje žiadanku na mieste) o mieste odberu (chove, maštali, koterci), dátume odberu, označení zvierat'a, vekovej kategórii, počte zvierat v chove, dôvode odberu, klinických príznakoch, materiáli, ktorý daná vzorka obsahuje.

Ak ide o ulovené diviaky, prikladajú sa údaje o identifikácii vzorky (číslo značky ulovenej zveri), vekovej kategórii, pohlaví, správaní sa pred zastrelením, obsahu vzorky (zaslaných orgánov), majiteľovi vzorky, okrese, katastrálnom území, kde bol diviak zastrelený (nájdenný uhynutý), poľovnom revíri, poľovnom hospodárovi, strelcovi, kto a kedy odobral vzorku.

Uvedené údaje zapíše úradný veterinárny lekár do žiadanky na laboratórne vyšetrenie. Za správnosť údajov a obsah vzorky zodpovedá úradný veterinárny lekár z príslušnej RVPS.

Prechodné uskladnenie a doručovanie vzorky

Odobraté a zabalené vzorky je potrebné uchovať pri 4 °C a doručiť v čo najkratšom čase od odberu na príslušnú RVPS. Transport vzoriek z RVPS do referenčného laboratória sa zabezpečuje najčastejšie zvoznou linkou VÚ čo najskôr, v prípade podozrenia na ochorenie ihneď poslom. Vzorky je potrebné uchovať na RVPS a počas transportu do laboratória pri 4 °C. Vzorky nesmú zamrznúť!

RVPS vedie zoznam (resp. uchováva kópie žiadaniek) zaslaných vzoriek.

- Prílohy: I. Identifikačný štítok na označenie kontajnera pre odber vzoriek na vyšetrenie AMO
II.. Žiadanka na veterinárne laboratórne vyšetrenie nákaz v chovoch ošípaných
Postup pri odbere a balení vzoriek na laboratórne vyšetrenie AMO (obr.1 – 8)

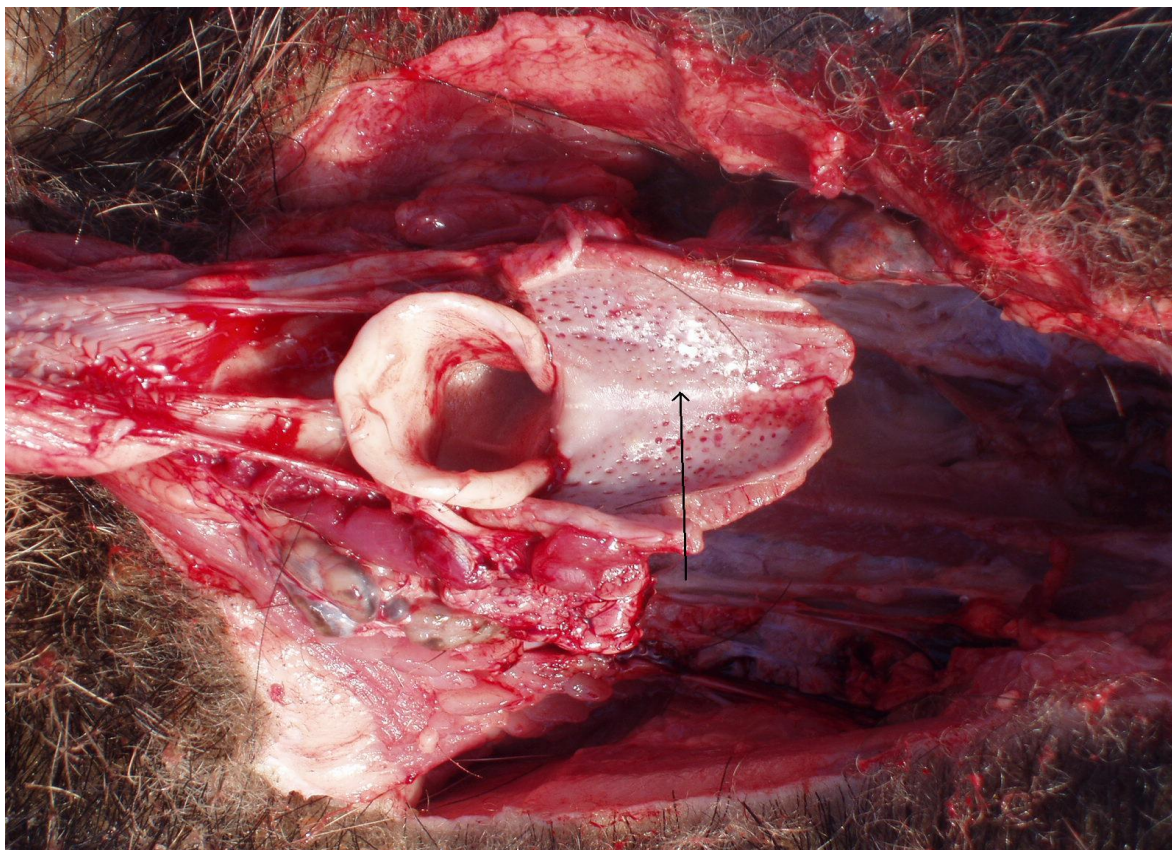
obr. 1 - rez v medzisaničí



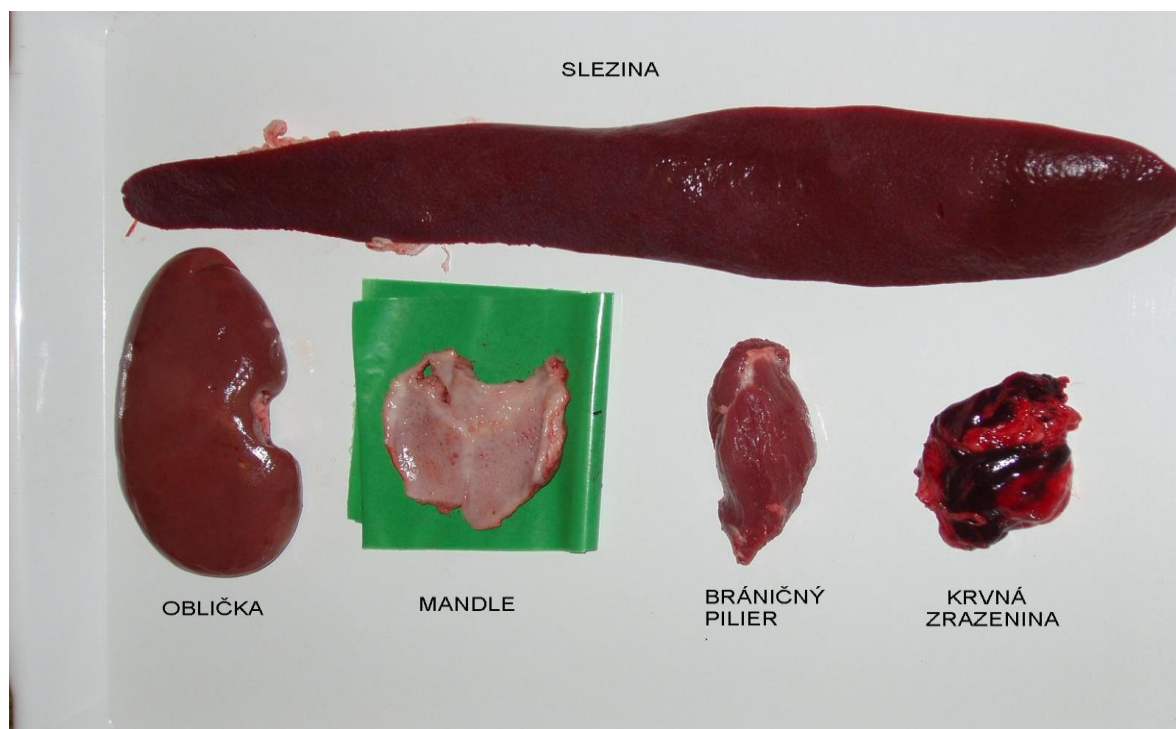
obr. 2 - uvoľnenie jazyka



obr. 3 - mandle na tvrdom podnebí



obr. 4 - mandle oddelené od tvrdého podnebia - detail



**obr. 5 - orgány z ktorých sa odoberajú vzorky na vyšetrenie KMO
- bráničný pilier na vyšetrenie trichinelózy**



obr. 6 - na laboratórne vyšetrenie KMO sú zasielané len časti jednotlivých orgánov



obr. 7 – vzorka s priloženou žiadankou pripravená na odoslanie do laboratória



obr. 8 – vzorka s priloženou žiadankou pripravená na odoslanie do laboratória

Príloha č. I - identifikačný štítok na označenie kontajnera pre odber vzoriek na vyšetrenie AMO u domácich ošípaných

Vzorka na vyšetrenie AMO									
Miesto vzorkovania:									
Č. vzorky: _ _ _ _ _									
Č. objednávky	Dátum:								
<table border="1"><tr><td> </td><td> </td><td> </td><td> </td><td> </td></tr></table>						<table border="1"><tr><td> </td><td> </td><td> </td></tr></table>			

Príloha č.I - identifikačný štítok na označenie kontajnera pre odber vzoriek na vyšetrenie AMO u diviakov

Vzorka na vyšetrenie AMO									
Miesto vzorkovania:									
Č. vzorky: _ _ _ _ _									
Č. objednávky	Dátum:								
<table border="1"><tr><td> </td><td> </td><td> </td><td> </td><td> </td></tr></table>						<table border="1"><tr><td> </td><td> </td><td> </td></tr></table>			

Príloha č. II – žiadanka na laboratórne vyšetrenie ošípaných v prípade podozrenia na AMO/KMO

Štátna veterinárna a potravinová správa Slovenskej republiky

Žiadanka na veterinárne laboratórne vyšetrenie nákaz v chovoch ošípaných

Číslo žiadanky: 26/16 dátum odberu: 26/06/2016 hod. odberu: 06:00 určené do : VU Zvolen
 RVPS: Bratislava tel: 02/6446 1209 fax: 02/6446 1208 e-mail: Riaditel.BA@svps.sk
 Odosielateľ vzorky: RVPS UVL SVL iný: č.osvedčenia/preukazu:
 Meno: Peter Šikovný tel: 0905 000 000 fax: e-mail: sikovny@svps.sk
 Spôsob platby: VPO RVPS Bratislava majiteľ iné:

Materiál: <input checked="" type="checkbox"/> kadáver <input type="checkbox"/> orgány <input type="checkbox"/> krv <input type="checkbox"/> iné	Majiteľ: <input checked="" type="radio"/> fyzická <input checked="" type="radio"/> právnická osoba PD Bratislava
Vzorky z vekových kategórií: <input type="checkbox"/> ciciak (C): <input type="checkbox"/> predvýkrm(PV) <input checked="" type="checkbox"/> odstavča (O) 2ks <input type="checkbox"/> výkrm (V) <input type="checkbox"/> chov kanček (K1) <input type="checkbox"/> kanec (K2) <input type="checkbox"/> chov prasnička (P1) <input type="checkbox"/> prasnica (P2)	adresa: Botanická 1 PSČ: 900 33 okres: Bratislava IČO:
Dôvod vyšetrenia <input type="checkbox"/> kontrola účinnosti vakcinácie Monitoring <input checked="" type="radio"/> v ochrannom alebo pozorovacom pásme <input type="radio"/> pred presunom <input type="radio"/> v rámci ozdravovania <input type="radio"/> VPO <input type="radio"/> iné: <input checked="" type="radio"/> podozrenie na ⁽¹⁾ : AMO,KMO	Chov: PD Bratislava CEHZ: _1 _0 _0 _0 _0 _0 Počet zvierat v chove ...100 <input checked="" type="radio"/> ISK <input type="radio"/> ŠCH <input type="radio"/> RCH <input checked="" type="radio"/> ÚCH Farma názov: Podkerepušky okres: Bratislava
⁽¹⁾ Týka sa chorôb povinných hláseniu podľa §17 zákona č.39/2007 Z.z. o veterinárnej starostlivosti (KMO, AMO, SLAK, VCHO).	
Zdravotné problémy <input type="checkbox"/> poruchy CNS <input type="checkbox"/> kožné zmeny <input checked="" type="checkbox"/> respiračné poruchy <input type="checkbox"/> aborty a poruchy reprodukcie <input checked="" type="checkbox"/> poruchy tráviaceho traktu <input type="checkbox"/> poruchy pohybového aparátu <input type="checkbox"/> iné	
Karanténa <input type="radio"/> import - krajina pôvodu dátum začiatku karantény <input checked="" type="radio"/> export – krajina určenia dátum začiatku karantény:	
Vakcinácia, antibiotická liečba zvierat, od ktorých pochádza materiál na vyšetrenie: (uvedte v prípade, ak môže ovplyvniť diagnostický test, alebo ak súvisí s dôvodom vyšetrenia) dátum vakcinácie: názov vakcíny ATB liečba	
Požadované vyšetrenie: <input type="checkbox"/> pat.anatomické: <input checked="" type="checkbox"/> virologické: <input type="checkbox"/> serologické: <input type="checkbox"/> bakteriologické: <input type="checkbox"/> mykologické <input type="checkbox"/> parazitologické <input type="checkbox"/> histologické	Výsledok zašlite: <input checked="" type="checkbox"/> RVPS: <input type="checkbox"/> KVL-VL <input checked="" type="checkbox"/> ŠVPS SR <input type="checkbox"/> majiteľ <input checked="" type="checkbox"/> SVL <input type="checkbox"/> iné:
Potvrdenie majiteľa: Súhlasím s rozsahom vyšetrenia a uhradím náklady: cena stanovená dohodou účtujte: <input type="radio"/> poštovou poukážkou <input checked="" type="radio"/> faktúrou <input type="radio"/> iné:	

